

POINT RENCONTRE

JOURNAL CATHOLIQUE DE LA PAROISSE SAINTE-TRINITÉ DE LAMBERSART

N° 127 / DÉCEMBRE 2022



DOSSIER P.6 À 8

Noël, entre le bœuf et l'âne gris



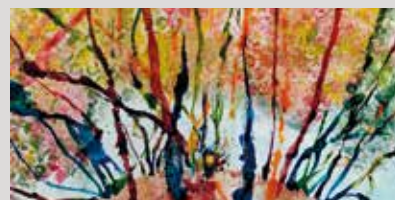
P.5 VIE LOCALE

L'APEL de l'école du Sacré-Cœur, en chemin vers Noël



P.10-11 IL ÉTAIT UNE FOI

Les animaux dans la Bible



P.14 INFOS-JEUX

Noël : Fêtons la naissance du Christ



Entre l'âne et le bœuf!

Il serait né entre l'âne et le bœuf, raconte la tradition. Peut-être même que les chiens des bergers lui ont lapé les pieds! Qui donc est ce Dieu qui vient partager notre humanité? Un petit enfant dans une crèche, relégué

dans l'étable, sans même trouver une place dans la salle commune. Quelle humilité! D'aucuns pourraient même voir là une humiliation... les gens de l'époque, en Galilée, sont incapables d'accueillir Celui qui vient au nom du Seigneur. La honte!

Mais à bien y réfléchir, sommes-nous meilleurs aujourd'hui? La situation des plus fragiles nous préoccupe en ces temps où les prix de l'énergie et des denrées alimentaires augmentent, la précarité ne fait que s'accroître. Restons attentifs les uns aux autres et faisons preuve de solidarité.

Nous avons choisi, dans ce numéro de Noël de *Point Rencontre*, de parler des animaux. Au cœur de la Création, ils sont nos partenaires. Ils apportent une compagnie à des personnes seules. En témoignent mes voisines que je croise souvent lors de leur balade avec leur petit chien. Elles en prennent soin, leur parlent même! Ou cette jeune de l'aumônerie pressée d'aller rejoindre son cheval pour s'occuper de lui. Vous découvrirez aussi les «cocottes conquérantes» et une vétérinaire qui soigne ces fidèles compagnons.

À l'approche de la fête de la Nativité, sachons goûter la joie et la douceur de ce moment, sans jamais oublier ceux qui vivent dans la solitude ou la précarité, même le 25 décembre. «*Ouvrons nos portes, ouvrons nos portes à l'amour du Père*» (d'après un chant de Hugues Fantino) et à nos frères! Belle fête de Noël à chacun, qu'elle nous apporte paix, douceur et joie!

Xavier Behaegel, curé de Lambersart

AGENDA

~ LANCEMENT DU TEMPS DE L'AVEUT

Rencontre avec frère Régis, petit frère de Jésus, «*Dieu se fait petit, il rejoint notre humanité*» : vendredi 2 décembre de 19h30 à 21h15 au centre pastoral Saint-Gérard.

~ SOLENNITÉ DE L'IMMACULÉE CONCEPTION

Jeudi 8 décembre à 19h30, messe à la bougie, église Notre-Dame-de-Fatima.

~ MESSE DE L'AURORE

Les mercredis 30 novembre, 7, 14 et 21 décembre à 6h45, chapelle de Saint-Calixte, suivie du petit-déjeuner au presbytère.

~ MATINÉE ANIMATION VERS NOËL

Samedi 10 décembre de 10h à 11h, marché du Bourg et église Saint-Calixte.

~ OUVERTURE DES ÉGLISES DURANT LE TEMPS DE L'AVEUT

Voir site internet : paroissetrinite-lambersart.fr.

~ SACREMENT DE RÉCONCILIATION - DÉMARCHE DE PARDON

Voir site internet : paroissetrinite-lambersart.fr.

~ GROUPE ENVIE DE PAROLES

Découverte de l'évangile de Matthieu : mercredi 23 novembre, mercredi 18 janvier, jeudi 16 mars à 20h30, centre pastoral Saint-Sépulcre.

~ «ABBÉ-MOUSSE-PAPAS»

Rendez-vous des papas et papas en devenir : les mardi 13 décembre, 31 janvier à 20h15, centre pastoral Saint-Sépulcre.

~ REPAS PAROISSIAL

Dimanche 5 février à 12h, lycée Camille de Lellis, au profit des jeunes partant aux Journées mondiales de la jeunesse (JM) à Lisbonne en 2023.

~ ASSEMBLÉE PAROISSIALE

Jeudi 9 février, de 20h à 22h15, église Saint-Sépulcre.

~ MESSES FAMILIALES

Aux heures habituelles.

- ▶ Samedi 26 novembre et dimanche 27 novembre : remise des nouveaux testaments aux enfants du catéchisme.
- ▶ Samedi 14 janvier et dimanche 15 janvier : les futurs baptisés marquent leur engagement par la signation.
- ▶ Samedi 4 mars et dimanche 5 mars : dépôt de la lettre des futurs communiant.

UN PROJET TRANSVERSAL : LE CONVIVAL !

Inspirés par le texte du pape *Laudato si'*, des jeunes chrétiens ont créé un lieu ouvert à tous dans la dynamique de l'écologie intégrale. Trois verbes soutiennent leur projet : être ensemble, faire ensemble et réfléchir ensemble.

Programme complet disponible sur leconvivial-lille.fr

TÉMOIGNAGE DE CAMILLE HOËT ET MANUELA GUÉGUEN

L'EAP : une équipe dynamique au service des Lambersartois

En septembre dernier, Camille Hoët et Manuela Gueguen ont été appelées pour rejoindre l'équipe d'animation paroissiale (EAP) et ses quatre autres membres dont le père Xavier Behaegel. Elles évoquent leur mission.

Quel est votre rôle ?

Camille. Être acteurs de la paroisse, faire remonter les informations tout en réglant les problèmes humains et matériels. Rendre la ville plus dynamique avec des projets accessibles comme l'organisation des Journées mondiales de la jeunesse (JM) au sein des lycées par la catéchèse.

Manuela. Nous essayons de répondre aux besoins des Lambersartois en assurant des missions auprès des familles et des personnes en précarité. Notre intervention peut concerner les associations œuvrant sur le terrain. Au service des différents clochers, nous tentons de convaincre les gens des quartiers difficiles de nous rejoindre. Nous cherchons à impliquer ceux qui se sont éloignés de l'Église pour les inciter à participer à des moments conviviaux (célébrations de Noël, repas festifs...) et leur donner l'envie de nous connaître.

Que vous apporte votre action à l'EAP ?

M. Aller à la rencontre des gens. Papoter et croiser des regards. Il peut y avoir des conflits qui mettent mal à l'aise mais nos

réunions (deux par mois) nous aident à vivre la mission ensemble.

C. Partager des idées, des moments de rire tout en préparant des projets bénéfiques pour tous. Cependant, il faut prendre le temps de les organiser.

Que faites-vous dans la vie ?

C. Étudiante en deuxième année de licence de l'art, décoratrice et rédactrice au journal paroissial, j'accompagne comme servante d'autel des jeunes de 7 à 16 ans dans leur vie chrétienne.

M. Psychomotricienne en IME et contact du MEJ (Mouvement eucharistique des jeunes), j'ai rejoint l'EAP il y a treize ans. Aujourd'hui, je constate que l'avis des jeunes générations compte davantage et l'opinion de tous est mieux écoutée dans l'équipe.

Quel événement vous a marqué depuis le mois de juin ?

C. Comme responsable Jeunesse et Communication, ce sont nos réunions JMJ et leurs moments de partage entre jeunes, chrétiens ou non, avec pour tous la volonté de se connaître et de tisser du lien.



L'équipe d'animation paroissiale.

M. Comme membre du pôle solidarité, j'évoquerais la fête de la paroisse, le 11 septembre dernier, et son contexte convivial, ses rencontres avec les gens afin de mieux œuvrer ensemble.

PROPOS RECUEILLIS PAR
WILFRID POLAERT

LES MEMBRES

Depuis septembre, l'équipe d'animation paroissiale (EAP) se compose de six membres. Chacun est vigilant à certaines réalités : Camille Hoët (jeunes – communication), Manuela Gueguen (solidarité – familles); Damien Bondu (solidarité – communication); Hervé Chacornac (familles – parole de Dieu et liturgie); François Dael (jeunes – parole de Dieu et liturgie); Xavier Behaegel, curé de la paroisse.

Ensemble scolaire La Salle Lille
lasallelille.com

ÉCOLE Maternelle et Primaire

COLLÈGE - Classes bilangues, Classes Ulis

LYCÉES

GENERAL - 2NDE, BAC ES et S (ES = Économique et Social, S = Scientifique)

TECHNOLOGIQUE - BAC STMG (Sciences et Technologies du Management et de la Gestion)

PROFESSIONNEL - BAC PRO GA (Gestion-Administration), **COMMERCE, VENTE**

ENSEIGNEMENT SUPÉRIEUR

BTS CG - Comptabilité et Gestion

BTS MUC - Management des Unités Commerciales

BTS NRC - Négociation et Relation Client

BACHELOR COVENTRY (Bac+3 en langue anglaise) - Diplôme délivré par l'université de Coventry
3 options : Global business, Global Marketing, International Tourism and Hospitality Management

BACHELOR CHARGÉ DE CLIENTÈLE ASSURANCE & BANQUE (Bac+3)

DCG - Diplôme de Comptabilité et de Gestion (Licence-Bac+3)

DSCG - Diplôme Supérieur de Comptabilité et de Gestion (Master-Bac+5)

CPGE - Classes Préparatoires aux Grandes Écoles Scientifiques - associées HEI

ÉCOLE - 195 rue des Stations Lille Tél. 03 20 93 09 08

COLLÈGE - 18 rue S^t Jean-Baptiste De La Salle Lille Tél. 03 20 17 30 00

LYCÉES et POST BAC - 2 rue Jean Levasseur Lille Tél. 03 20 17 30 00

contact@lasallelille.com

SAFTI

Laure RIVIERE
Conseillère indépendante en immobilier

06 60 26 89 85
laure.riviere@safti.fr

Agent commercial agréé pour le compte du Réseau Immobilier SAFTI
N° 719 878 450 - RSAC de Lille

www.safti.fr

Magasin d'usine
Biscuiterie Eugène Blond

175, rue de Verlinghem - PA Les Conquérants
59130 LAMBERSART - 03 20 92 13 13

Horaires ouverture : Lundi : 14h - 18h, Mardi, Mercredi et
Jeudi : 9h30 - 12h / 14h - 18h, Vendredi et Samedi : 9h30 - 18h non stop

JOURNÉES MONDIALES DE LA JEUNESSE (JMJ) - J-235 JOURS

Les JMJ 2023 : cap sur le Portugal!

Les inscriptions aux Journées mondiales de la jeunesse approchent. Le groupe des Rives de la Deûle «Banco» est en train de se former. Grâce aux rencontres de préparation, les jeunes commencent à se connaître et mettent en place des actions pour permettre à chacun de vivre cette aventure.



Le groupe des JMJ des Rives de la Deûle, le 16 octobre.

À la découverte d'une nouvelle culture !

En vue du départ à Lisbonne en été 2023, les jeunes découvrent la nouvelle culture portugaise qu'ils s'approprient à rencontrer. Ainsi, ils apprennent quelques mots de portugais avec le concours d'une personne lusophone. Ils explorent également les traditions, se renseignent sur l'histoire, les musiques, les spécialités gastronomiques, le patrimoine...

Repas paroissial du 5 février : occasion de vous faire découvrir le Portugal !

Une équipe de jeunes vous prépare un voyage culinaire et vous fera découvrir les traditions portugaises. Notez déjà la date du dimanche 5 février 2023, jour du repas paroissial au profit des JMJ, au lycée Camille de Lellis! Ce sera l'occasion de vous faire découvrir la gastronomie locale tout en profitant d'ateliers sur les traditions portugaises.



Les pastéis de nata.

letée, ce dessert n'est pas très difficile à faire et régale les papilles. Même notre curé s'y est essayé! Et si nous organisons un concours des meilleures pastéis de nata pour le 5 février, chiche?

CAMILLE HOËT, MEMBRE DE L'ÉQUIPE DE PILOTAGE DES JMJ 2023

Le thème des JMJ 2023 à Lisbonne est : «Marie se leva et partit en hâte», verset 39 de l'évangile de Luc au chapitre 1.

Et pour faire entrer le Portugal à la maison, une recette !

Préparez et goûtez ce dessert typique du Portugal : les pastéis de nata! Une délicieuse crème sur une base de pâte feuilletée.

Pour en savoir plus : Contacts JMJ : contact.lambersart.jmj2023@laposte.net
Insta @ banco__deule

Offert par les pharmaciens de votre secteur

Pharmacie de garde : 08 25 74 20 30
www.servigardes.fr

PERMANENCE DECES
Organisation complète de funérailles

LEFEVRE
— SERVICE FUNERAIRE —

7j/7 - 24h/24

☎ 03.20.13.85.18

241, rue Bourg
LAMBERSART

LECHOIX
FUNERAIRE

GROUPE OEC LILLE
OZANAM EPIL CAMPUS

Lycées général,
technologique,
professionnel
Classes préparatoires
BTS, licences
Apprentissage
Formation continue

www.groupe-oc.fr

Pour votre
annonce...

Bayard Service
03 20 13 36 70
pub.nord@bayard-service.com

RENCONTRE AVEC NOÉMIE DEQUIDT, PRÉSIDENTE DE L'APEL

L'APEL de l'école du Sacré-Cœur, en chemin vers Noël

L'Association des parents d'élèves (APEL), une équipe de six parents élus, élabore collégalement des projets. Cette année, elle aimerait relancer la bibliothèque pour l'école, stoppée à cause de la Covid. Mais des projets concrets sont déjà prêts pour la fin de l'année.

Pour le 6 décembre, saint Nicolas, accompagné de son âne, vient distribuer des clémentines aux enfants, toujours émerveillés de voir cet âne déambuler dans la cour. Puis le marché de Noël prend place dans l'école, avec ses nombreux stands : un atelier bougies, jacinthes ou bracelets, un stand de boissons et gâteaux, un autre de vente de sapins. Afin d'être écoresponsables,

sur le stand de vente d'objets précommandés, on peut trouver des petits objets religieux comme des bibles et des calendriers de l'aveit. Les recettes engendrées financeront les actions auprès des enfants comme la Saint-Nicolas, le spectacle de Mardi gras ou la participation aux classes de neige.

FRANÇOIS DAEL



ACCUEIL DES MIGRANTS

Un peu de gastronomie au service des exilés

La paroisse de Lambersart a repris sa mobilisation auprès des jeunes migrants accueillis à Tourcoing par le diocèse de Lille, via la préparation de repas et l'aide aux devoirs, et ce grâce à une belle chaîne de solidarité.

Du 10 au 16 octobre derniers, une quarantaine de paroissiens et de jeunes de l'aumônerie se sont mobilisés auprès d'une quinzaine de mineurs scolarisés sur la métropole, venant d'Afrique subsaharienne mais aussi du Pakistan et du Bangladesh. Pour Josette

Dhonte, qui cuisine pour eux depuis six ans, la motivation est sans faille : « Nous sommes à chaque fois en binôme et choisissons ensemble un menu qui convient à tous : couscous, poulet au poivron, chili con carne... Chacune prépare une partie du repas dans sa cuisine. Puis nous faisons

voiture commune vers l'ancien presbytère de Tourcoing, où vivent les jeunes, afin d'y réchauffer les plats. Nous mettons autant de cœur que si nous cuisinions pour nos enfants ou petits-enfants ! » Nos cuisinières dînent ensuite parfois avec les jeunes : « ils sont toujours contents des repas préparés, et même surpris par nos recettes ! »

Cette année, le dispositif permet à ceux qui ne peuvent se déplacer à Tourcoing de cuisiner tout de même pour les jeunes. Le repas est ensuite porté par un responsable de la paroisse. « C'est une belle ouverture qui a permis de lever certains freins et de renforcer la chaîne de bienveillance », conclut Josette.

ANNE HENRY-CASTELBOU



Prochaines mobilisations : 6 au 12 mars, puis 29 mai au 4 juin, inscription sur le site de la paroisse : paroissetrinite-lambersart.fr

Noël, entre le bœuf et l'âne gris...

À la suite de saint François d'Assise, regardons nos frères les animaux. Présents dans la crèche, ils demandent de l'attention, tissent du lien social, favorisent l'autonomie, encouragent l'affection.



Isabelle (en bleu) avec Camille l'assistante et Twix le chien.

Quel est votre parcours professionnel ?

Après sept ans de formation, j'ai obtenu mon doctorat en médecine vétérinaire avec une compétence pour les petits animaux. Je me suis spécialisée en ophtalmologie et en microchirurgie, par des formations communes avec les ophtalmologues. L'œil humain est assez similaire aux autres mammifères, et nous utilisons du matériel chirurgical com-

CONFIDENCES D'ISABELLE, VÉTÉRINAIRE

Soigner nos frères les animaux

Isabelle, vétérinaire pétillante et dynamique, nous parle de son métier.

mun. Les pathologies et les traitements sont semblables, mais les animaux ne portent pas de lunettes !

J'ai ouvert mon cabinet il y a quatre ans. Je suis à la fois chirurgienne, anesthésiste, pharmacienne mais aussi chef d'entreprise, comptable... et je participe à la formation professionnelle continue. Un seul vétérinaire était présent à Lambersart il y a cinq ans, aujourd'hui nous sommes cinq, et la demande est forte.

Pourquoi les gens adoptent-ils un animal de compagnie ?

La société est individualiste, les gens se sentent seuls. L'animal répond à un besoin affectif profondément ancré en l'être humain. L'adoption d'un animal est un moment fort dans la vie d'une personne. Souvent, elle survient lors d'événements marquants. La relation entre le maître et son animal est unique. Il devient un membre de la famille à part entière. On parle de «pet power», l'animal n'échappe pas au consomé-

risme. Lors d'une adoption, on estime à 300 euros la dépense en accessoires. Le danger est que parfois les gens achètent un animal comme une peluche. Ils ne comprennent pas ses besoins réels ou sa dangerosité. Les abandons sont en augmentation. Il faut bien prendre conscience de ce qu'implique l'arrivée d'un animal chez soi.

Les personnes que je reçois sont angoissées par la maladie de leur animal. Dans mon métier, je fais beaucoup de psychologie humaine en fait ! C'est particulièrement vrai aussi à la fin de vie de l'animal. C'est un instant où les gens remontent dans leurs souvenirs. Ils évoquent l'enfant qu'ils n'ont pas eu, le mari décédé. La charge émotionnelle est très intense.

Globalement, le bien-être animal est en réelle progression dans notre pays. C'est une preuve de modernité que d'offrir des soins de qualité à nos compagnons à quatre pattes.

ESTELLE BULOIS

LES ANIMAUX COMME LIEN SOCIAL

Les Cocottes conquérantes

Un poulailler de quartier, par les habitants et pour les habitants.

Le 8 octobre dernier, le Clos Saint-Pierre de Lambersart résonne d'une animation inhabituelle. Quatre-vingts à cent personnes se retrouvent pour l'inauguration d'un poulailler. Pas n'importe quel poulailler. Celui-ci accueille cinq nouvelles pensionnaires : la bourbourg, la belle bleu de France, la rousse, la médicis, la coucou des Flandres qui forment aujourd'hui le collectif des «Cocottes conquérantes».

L'histoire commence au printemps 2021 quand deux parents d'élèves de l'école Mozart du quartier des Conquérants, Chloé et Bruno, décident de répondre à un appel à projet lancé par la mairie de Lambersart sur le thème du «lien social». Leur idée est simple, construire un poulailler de quartier géré collectivement par un ensemble d'habitants dans le but de développer le lien social entre les voisins tout en favorisant les écogestes, le «mieux manger» et la nature en ville. Le projet se veut aussi être en proximité avec les écoles du quartier pour faire participer et sensibiliser les plus jeunes. Soutenu par la mairie, le projet bénéficie de financement et d'aide pour la construction et la mise en place du poulailler dans un parc au cœur du quartier.



Au cœur de toutes les attentions

Jeunes parents avec enfants, actifs, retraités qui n'ont a priori pas l'occasion de se rencontrer décident de former une association d'une dizaine de familles autour de ce projet fédérateur qui fait sens pour chacun. Ils apprennent à se connaître, partagent des moments conviviaux. Chacun à son tour prend en charge l'ouverture et la fermeture du poulailler, matin et soir, la récolte des œufs et la distribution de la nourriture des poulettes.

Bruno, Chloé, Pierre-Christophe, Sylvie, Laëtitia, Juliette, Bart, Nicolas, Marion,

Martin, Michel, Sophie, Thomas, Ti-phaine, Emmanuel, Stéphanie et leurs enfants ont partagé leurs compétences pour construire le poulailler, s'organiser, s'habituer à choisir et à soigner les cinq cocottes au cœur de toutes les attentions.

FRANCE LEFEBVRE DU PREY

POUR EN SAVOIR PLUS

lescocottesconquerantes@gmail.com
Facebook : les cocottes conquerantes

 **Pierre-Yves PICQUET**
Plomberie - Chauffage
Dépannage
Installation Chauffage - Sanitaire
11, Ruelle des Vilains
59840 LOMPRET
Tél. : 03 20 08 28 11
Portable : 06 70 70 46 54

 **Toitures Dufermont**
Couverture - Zinguerie - Etanchéité
191, rue de Linselles - 59118 WAMBRECHIES
www.toitures-dufermont.fr
toitures.dufermont@orange.fr
03 20 40 65 55

 **STA**
ENTRETIEN REPARATION CARROSSERIE PEINTURE
Heures d'ouverture :
Lundi au vendredi : 8h-12h30 - 13h30-18h
20, rue Gustave Eiffel - 59130 LAMBERSART
03 20 92 35 35
sta59130@orange.fr

 **A.D. Bois**
Menuiserie
Agencement
18, rue du Pont de l'Abbaye
MARQUETTE-LEZ-LILLE ad.bois@yahoo.fr

Pompes Funèbres Bourrez
23, Avenue de Boufflers
59130 Lambersart
743, Avenue de Dunkerque
59160 Lomme
Permanence décès
7j/7 - 24h/24
03 20 31 44 50

Pompes Funèbres Bourrez
Salons Funéraires - Marbrerie

MALA, GOLDEN RETRIEVER

Devenir chien-guide d'aveugle, pas si simple !

Il est des tranches de vie qui ne sont pas banales. Des rebondissements, des déceptions, des surprises, des rencontres fortuites. Une fois n'est pas coutume, c'est Mala, le golden retriever de la famille Bertin qui coche toutes les cases ! «Les enfants réclamaient depuis longtemps un chien, mais travaillant tous les deux, nous ne voulions pas en accueillir un et le laisser seul à la maison», nous relate Pierre Bertin. «Nous sommes tombés sur une annonce du centre Paul-Corteville qui forme des chiens-guides d'aveugle. Ce centre cherchait des familles d'accueil le

week-end pour ses "élèves". Voilà comment Mala est entrée dans notre foyer les week-ends en attendant sa "validation" et la remise à son futur propriétaire malvoyant. Seulement voilà, Mala, trop sensible, n'obtient pas ce fameux sésame !»

Le centre de formation leur propose d'adopter Mala. Les liens se sont tissés, impossible de refuser. Depuis, les enfants ont grandi, ont quitté la maison, mais les retrouvailles se font toujours joyeuses avec Mala qui a bel et bien sa place dans la famille.

MANUELA GUÉGUEN



Mala.

POUR EN SAVOIR PLUS

La formation d'un chien coûte 15 000 euros. Si vous souhaitez faire un don : École Nord de France – 295 rue de Lille – BP 60088 – 59 435 Roncq
Tél. 03 20 68 59 62



Timothée et Roméo.

TIMOTHÉE ET SON CHIEN

L'arrivée de Roméo change une vie

La surprise s'est faite à la sortie du confinement durant lequel les enfants ont durement négocié pour avoir un chien. Un couple parisien cherchait une famille pour accueillir Roméo. Les deux familles s'accordent via une petite annonce. Depuis, Roméo fait le bonheur de tous et surtout de Timothée, 11 ans. «Il m'attend au retour de l'école pour faire des câlins et jouer. Avec lui, je ne me sens plus jamais seul et je ne m'embête jamais. C'est comme si j'avais un petit frère. Roméo me

comprend, il sent quand j'ai passé une mauvaise journée. Et moi, je le comprends aussi. Parfois, il a besoin de rester tranquille dans son fauteuil. Avoir un chien, ça responsabilise toute la famille, on se partage les tâches pour s'occuper de lui.» Timothée goûte la chance d'avoir Roméo. Il guette les prochaines vacances pour faire de grandes balades en forêt ou sur la plage, ou encore mieux passer une nuit avec lui sous la tente dans le jardin !

MANUELA GUÉGUEN



THÉRÈSE D'AVILA

Externat - Demi-Pension

www.theresedavila.eu

ÉCOLE : anglais depuis la maternelle - des classes maternelles aux classes terminales L, ES et S - Mini School en anglais - CM1 - CM2 "option internationale"

COLLÈGE : Sections Européennes (angl. et all.) - Accueil des Enfants Intellectuellement Précoces (EIP) - 6^e - 5^e - 4^e - 3^e "option internationale"

LYCÉE : Sections Européennes (angl. et allem.) - options : Latin, Grec, Cinéma-Audiovisuel, PCL (Phys.-Chimie de labo.) 2nde, 1^{re}, Terminale "option internationale"

LYCÉE ET COLLÈGE : Langues étrangères : allemand, anglais, espagnol.

> École et administration
124, Bd Vauban - BP 41077 - 59011 LILLE CEDEX
Tél. 03 28 36 57 57
Fax : 03 20 30 74 99
E-mail : secrdir@theresedavila.eu

> Collège européen
13, rue des Frères Vaillant - BP 41077 - 59011 LILLE CEDEX
Tél. 03 28 36 56 66

> Lycée européen
254, rue Nationale - BP 41077 - 59011 LILLE CEDEX
Tél. 03 28 36 56 56

Centre Scolaire Saint-Paul



CENTRE SCOLAIRE
Saint Paul

www.saintpaul-lille.fr

ÉCOLE - COLLÈGE - LYCÉE
CLASSES PRÉPARATOIRES COMMERCIALES

25bis, rue Colbert - 59000 LILLE

03 20 57 32 92

E-mail : secretariat-lycee@saintpaul-lille.fr

LA BIBLE ET NOUS

L'animal, à la fois objet et sujet

Nous entretenons un lien complexe avec les animaux, tendresse et fascination mais aussi domination et absence de considération. Pourtant nous cohabitons et l'attention portée au règne animal participe à notre équilibre.



Le rapport entretenu entre les textes de l'Évangile et l'animal reflète cette ambivalence. Tout à la fois, il y est traité comme fonction mais aussi analysé en incarnation. La fonction assignée aux animaux dans les évangiles s'avère décorative et utilitaire. Il y a les différentes espèces qui embarquent sur l'arche de Noé, comme la brebis perdue qui illustre la parabole de l'homme à qui la parole de Dieu est destinée. Il y a aussi l'âne et le bœuf dans la crèche. L'âne est l'animal qui porte Jésus avec humilité et robustesse. Le bœuf participe au travail de la terre et collabore à celui des hommes. Le chien de Tobie, fidèle à son maître, garde le troupeau. Le poisson, nourriture, sera fruit de la pêche et support au miracle de la multiplication des pains.

L'animal comme symbole de foi

Au-delà de ce simple rôle utilitaire, voire alimentaire, l'Évangile donne aux animaux une place prépondérante. Ils incarnent alors des valeurs précieuses

ou ambivalentes qui rythment nos vies. Sur le chemin de Damas, le cheval symbolise l'autorité sur les hommes, balayée par la révélation à saint Paul, mis à terre, de la foi. L'agneau et la brebis sont l'innocence absolue. Le lion qui rugit est la voix puissante associée à l'évangéliste Marc. L'aigle, dans les hauteurs, est la pensée spirituelle de Jean. Le taureau, animal du sacrifice, est associé à Luc. Il y a aussi le serpent qui est tentation et ruse pour faire succomber. Enfin, l'animal étant lui-même figuré, le dragon est le mal terrassé par saint Michel.

À ce dernier stade, l'animal devient symbole incarné de notre foi : Christ est l'agneau de Dieu, l'Esprit Saint, la colombe. De l'instrument dont l'homme use à sa guise au symbole de la Trinité, pilier de sa foi, l'animal traverse les Évangiles. Ce chemin parcouru incite l'homme à réfléchir sur la condition animale et, notamment, à substituer à celle de pur objet, celle de sujet.

OLIVIER PLAYOUST

PRIÈRE D'UN ANIMAL DE LA CRÈCHE

LA PRIÈRE D'UN ÂNE

Seigneur, je ne suis qu'un âne.
Depuis tant et tant d'années que l'on me dit stupide, paresseux et têtu,
je finis par croire qu'il doit en être ainsi,
que je suis ce raté, dernier des animaux,
Aliboron de cirque,
juste digne d'un bât, et parfois d'un chardon.
Mais souvent, Seigneur, je suis triste et bien fatigué,
de cette charge d'indifférence et de mépris,
que jamais je ne peux ni déposer ni oublier.
On m'a tant frappé,
que mon dos est marqué de deux raies en forme de croix.
On s'est tant moqué de moi, que j'en ai honte et baisse la tête en ne disant plus rien.
Aujourd'hui pourtant, en trottinant dans la poussière du chemin,
je me souviens...
Je me souviens de cette nuit froide de Judée,
quand je fus choisi,
avec un bœuf aussi misérable que moi,
pour réchauffer de mon haleine,
un Enfant-Dieu!
Jamais, jusqu'à ce soir-là, personne ne m'avait, comme Lui, regardé et souri. [...]

Robert Dartevelle




ECOLE SAINT NICOLAS
De la petite Section au CM²
Anglais dès la Maternelle
28, de la Carnoy - 7, rue R. Trenson
LAMBERSART
secretariat@stnicolaslambersart.fr
03 20 92 28 30

ECOLE SACRE-CŒUR LAMBERSART
École maternelle et primaire d'enseignement catholique sous contrat d'association avec l'état
De la Petite Section au CM2
12 bis Avenue Pottier 59130 LAMBERSART
TEL: 03 20 55 91 00
directionsacrecoeurlambersart@gmail.com
www.sacre-coeur-lambersart.fr
Retrouvez nous aussi sur Facebook



COLLEGE DOMINIQUE SAVIO
Dominique
Savio
Collège privé
Tél. 03 20 08 16 55
www.savio-lambersart.fr

De la 6^{ème} à la 3^{ème}
47, rue du Bourg
LAMBERSART

INSTITUTION Sainte Odile
Ecole - Collège - Lycée
Ste Odile
244 av. de Dunkerque LAMBERSART
Métro Lille Canteleu
03 20 08 15 50
www.institution-sainte-odile.fr



Les animaux dans la Bible



Zoé a remarqué dans le jardin une famille de mésanges qui a installé son nid sur la pompe à eau. Elle observe le ballet incessant des parents pour nourrir leurs petits. Quel dévouement ! Que c'est beau ! Les animaux ne disent-ils pas quelque chose de la tendresse de Dieu ? La Bible cite plus de 150 espèces d'animaux...

Créatures du Créateur

Au printemps 2020, nous avons pu admirer des animaux sauvages aux abords des villes et villages déserts. Comme nous, ils ont faim, soif, ils ont des petits, ils ressentent le froid, la chaleur, la peur, l'étonnement, le plaisir... Ils sont si proches et si différents des hommes. Ils nous disent la grandeur et la bonté du Créateur. Ils nous apprennent aussi que nous, les êtres humains, sommes «de la terre», fragiles. Ils nous rappellent aussi notre responsabilité à leur égard, parce que, créés à l'image de Dieu, nous sommes libres et capables d'aimer.

Le bœuf à l'effort

Pendant des millénaires, en tirant la charrue du cultivateur, le bœuf a permis à l'homme de se libérer d'une vie sauvage où il dépendait de la cueillette ou de la chasse pour nourrir les siens.

Le chien de Tobie

Le chien de Tobie, dans la Bible, est reconnu pour sa fidélité et le don de soi ; il garde les troupeaux ou suit son maître dans tous ses voyages.

«En même temps que nous pouvons faire un usage responsable des choses, nous sommes appelés à reconnaître que les autres êtres vivants ont une valeur propre devant Dieu et "par leur simple existence, ils le bénissent et lui rendent gloire" puisque "le Seigneur se réjouit en ses œuvres" (Psaume 104, 31).» Pape François, *Laudato si'*, n° 69



La colombe, symbole de paix et d'espérance

Après le déluge, Noé envoie une colombe reconnaître l'état du pays... Elle revient avec un rameau d'olivier, signe que la paix est revenue. Quand Jean Baptiste baptise Jésus dans le Jourdain, le Saint-Esprit descend sur lui sous la forme d'une colombe.

L'agneau, la brebis : l'innocence

Dans l'Évangile, Jésus est souvent cité comme l'Agneau de Dieu. Dans sa Passion, il s'est laissé faire tel un agneau, innocent et sans défense... Vis-à-vis des hommes, Jésus se compare aussi au bon berger qui aime ses brebis et qui prend tous les risques pour aller chercher celle qui est perdue (évangile selon saint Matthieu 18, 12).

L'âne, l'humble

Il n'est pas du tout l'animal bête et têtu qu'on représente aujourd'hui. Au temps des pharaons, l'âne était l'ami de l'homme, il transportait d'énormes charges sur des sentiers escarpés. L'ânesse de Balaam parle à son maître, elle est la voix de Dieu. C'est sur un âne, animal humble par excellence, que Jésus entre à Jérusalem, acclamé par la foule.



— Tu vois Zoé, Dieu a créé des millions d'espèces et «il vit que cela était bon» (livre de la Genèse 1,25) ! Il aime chacune de ses créatures, le chat et la souris, l'araignée qui t'effraie, l'abeille, dont le rôle est essentiel pour notre survie, le lion avec sa force physique et majestueuse, le loup... Il donne à chacun les talents nécessaires pour s'adapter à leur milieu naturel. Et quand il a créé l'homme et la femme, «il vit que cela était très bon» (livre de la Genèse 2,31) ! Dans un élan d'amour, il nous a confié la terre et tous les êtres vivants pour nous émerveiller et vivre avec lui pour toujours.





L'ÉGLISE DU NORD
À VOS CÔTÉS



Feliks Szevczyk / Adobe Stock

La joie de la rencontre



L'isolement n'est pas une fatalité lorsque, à la suite d'un accident de la vie ou d'un changement de situation, nous pouvons être tentés par le repli sur soi. À l'approche de Noël, mais aussi tout au long de l'année, pour une écoute ou une simple présence, des personnes sont heureuses d'aller à votre rencontre.

Noël rime souvent avec retrouvailles familiales. Mais pour certains, c'est une période pendant laquelle la solitude se fait davantage ressentir. Des bénévoles de l'Église se rendent auprès des personnes malades, handicapées ou isolées. Charles nous parle des liens qui se créent pendant les visites.

«La télé ne comble pas le besoin de parole et la solitude est plus courante qu'on croit... D'abord, on se partage les nouvelles du quartier, et puis petit à petit, on apprend à se connaître.»

Il reste difficile de repérer qu'une personne est malade ou isolée, si elle ne l'exprime pas. Il faut du temps, de l'écoute attentive et du doigté pour devenir familier. Les sujets de conversation évoluent progressivement et se spécialisent selon les personnes. Certaines, plus timides ou réservées, se satisfont de la présence, sans vraiment parler.

On ne parle pas souvent de religion, mais certaines personnes demandent parfois de recevoir la communion ou de prier ensemble. Des confidences et des besoins se font jour au gré des visites, mais il est important d'agir avec délicatesse et confidentialité.»

Propos recueillis par
Anne-Dominique Devroe



éclairage

Des personnes à votre service

Vous souhaitez pour vous ou l'un de vos proches une visite fraternelle, recevoir la communion ou un autre sacrement (sacrement de la réconciliation, sacrement des malades) ?

Le Service évangélique des malades, appelé «Sem», est un service du diocèse qui a pour mission d'aller à la rencontre des personnes malades, handicapées ou isolées, avec des visites plus ou moins longues ou régulières. Pour les visites à domicile ou en maison de retraite, cette mission est portée par des équipes paroissiales de bénévoles. En hôpital ou clinique, ce sont les aumôniers d'hôpitaux qui s'en chargent.

Contactez-nous :

→ 39, rue de la Monnaie
59000 Lille

→ Tél. : 06 32 96 76 08

→ sem@lille.catholique.fr

“

«J'étais malade et vous m'avez visité...»

ÉVANGILE SELON
SAINT MATTHIEU,
CHAPITRE 25

“



agenda

Noël à la cathédrale

SPECTACLE

«LE SABLIER DE NOËL»

★ Du 17 au 21 décembre :
trois séances par jour à 17h,
18h15 et 19h30.

Adulte : 25 euros

Enfants de 2 à 12 ans : 18,50 euros
(gratuit pour les moins de 2 ans).

Cathédrale Notre-Dame de la
Treille, place Gilleson 59000 Lille.

→ Infos et réservations sur
www.nocturnales.be

MESSES DE LA NATIVITÉ

★ Samedi 24 décembre
à 23h30.

★ Dimanche 25 décembre
à 11h.

Cathédrale Notre-Dame de la
Treille, place Gilleson 59000 Lille.

→ Pour les autres paroisses, voir les
horaires de messe de Noël sur
messes.info

★ CALENDRIER EN LIGNÉ DE L'AVENT 2022

Préparez-vous à accueillir Jésus !

Pour donner du sens au temps de l'Avent,
tous les jours, retrouvez des propositions
spirituelles, ludiques... mais aussi des surprises !

Grattez chaque jour une nouvelle case !

lille.tempsdelavent.fr



Tout l'agenda sur
lille.catholique.fr



Le jeu de Valentin

En mélangeant les lettres du mot donné avec la lettre ajoutée, formez un nouveau mot relatif à Noël.

Exemple : DECROISANT + O = DECORATIONS

LOUES + B = B S

GLANDEUR + I = G E

PINS + A = S N

ECHEC + R = C E

USES + J = J S

AMIE + R = M E

GERER + B = B R

NAGEOIRE + M = M E

PRISEUR + S = S E

NIEE + G = N E

FAILLE + M = F E

PRES + A = R S

CUBE + H = B E

NUITS + L = L S

PLAINE + O = L E

SERNE + N = R S

DEFINIRA + S = F E

FÊTONS LA NAISSANCE DE JÉSUS

» **Nuit de Noël –**
samedi 24 décembre

17h à Sainte-Thérèse.

18h à Saint-Sépulcre.

18h30 à Saint-Gérard.

19h à Notre-Dame-de-Fatima.

19h30 à Saint-Calixte.

Minuit à Saint-Sépulcre.

» **Jour de Noël –**
dimanche 25 décembre

10h à Saint-Sépulcre.

11h à Saint-Calixte.

11h30 à Notre-Dame-de-Fatima.

» **Fête de la Sainte-Famille –**
vendredi 30 décembre

Messes aux horaires habituels.

» **Épiphanie –**
samedi 7 et dimanche 8 janvier
Messes aux heures habituelles.



ANNE HALGAND

«Ce bouquet, une source de lumière pour fêter l'Enfant.»

Carnet paroissial

Baptêmes

~ Saint-Calixte

Fleur Decanter Sadones, Maxime Decanter Sadones, Ulysse Prouvost, Achille Fauvarque, Victoire Fauvarque, Ava Maléchaux, Félix Migaud, Octave Rodrigues, Lili Michelot, Charlotte Gorisse, Constance Bulot, Gaël Dugardin, Martin Rapp, Abigail Bultez Mugisha, Mahaut Wallaert, Gabin Louise, Agathe Deslandes, Adaline Dupire, Alice Accettone, Léonie Duhamel, Blanche Decool, Céleste Decool, Honoré Bouchard, Théophile Bonduelle, Basile Verley, Ambroise Ugolini, Chloé Kryszewski, Clémence Demonchaux, Soline Ryckebusch, Max Decruyenaere, Naël Decruyenaere, Thibault Hadengue.

~ Sainte-Thérèse

Gaspard Fouquet, Jeanne Sebzda, Charlie Tournier.

~ Notre-Dame-de-Fatima/ Saint-Gérard

Léo-Paul Anrys, Auguste Anrys, Marius Deschaume, Anna Chiquet-Vaksmann, Hector Sander, Diane Benad, Ezio Desion.

~ Saint-Sépulcre

Mylia Blanc-Delebarre, Hanaé Théry.

Mariages

~ Saint-Calixte

Geoffrey Sireuil et Claire Schirrer, Louis Fromentin et Caroline Bouche, Richard Lefebvre et Agathe Prévost, Florent Charles et Manon Salomé, Enton Clay et Amandine Deboeuf, Yoann Cosyn et Djamilia Boubekka, Stéphane Edmé et Juliette Sauvage, Aurélien Binaud et Céline De Vrieze, Vivien Bouche et Charlotte Jaillard, Imad Fakhri et Hélène Baraffe.

Funérailles

~ Saint-Calixte

Ernest Danjou, Éric François, Bernard Meesschart, Georgette Cornil, Marcel Bideau, Jean Verbeke, Thérèse Leroy, Edmond Quintin, Marie-Rose Butor, Alain Drode, Yves Louage, Christian Tellier, Colette Garcette, Jean-Pierre Neumann, Paul Laloux, Gérard Saladin, Christophe Manceau, Jean-Claude Boulant, Christiane Moraine, André Verstraete, Marc Dussart, Pierre Leriche.

~ Sainte-Thérèse

Gaëtan Bernard, Félix Waubant, Lucienne Decool, Christophe Binois.

~ Notre-Dame-de-Fatima/Saint-Gérard

Suzanne Plady.

~ Saint-Sépulcre

Michel Bailleul, Gilbert De Gonzaga, Aline Descamps, Marie-Paule Carrière, Henri Deroubaix, Gaston Roels, Jean Caniot, Paulette Paquet, Thérèse Chedifer, Agnès Noé, Adèle Beseme, Eugène Raimbault, Matthis Goncalves-Lambert, Zélie Géré, Geneviève Bourgeot, Léonie Delsinne, Annie Evrard, Georges Cagnac, Marcus Voituriez, Émile Voituriez, Nathan Dusserre, Félix Despature, Marceau Bertrand, Alix Dalle, Achille Dalle.

OFFICES RELIGIEUX

Eucharisties dominicales

- **Samedi** : 17h à Notre-Dame-de-Fatima. 18h30 à Sainte-Thérèse.
- **Dimanche** : 10h à Saint-Sépulcre.
10h30 à Saint-Gérard (eucharistie ou liturgie de la Parole en alternance). 11h à Saint-Calixte.
11h30 à Notre-Dame-de-Fatima. 18h30 à Saint-Sépulcre.

Eucharisties quotidiennes

- **Lundi** : 9h à Saint-Gérard.
- **Mardi** : 8h30 à Saint-Calixte.
- **Mercredi** : 8h30 à Sainte-Thérèse.
- **Jeudi** : 18h30 à Notre-Dame-de-Fatima.
- **Vendredi** : 8h30 à Saint-Sépulcre, 18h30 à Saint-Calixte.

POUR PRIER ENSEMBLE

Adoration

du Saint Sacrement

- Jeudi 18h à Notre-Dame-de-Fatima (chapelle).

- Vendredi de 17h15 à 18h25 à Saint-Calixte (chapelle).

Chapelet

- Vendredi 17h à Saint-Sépulcre.



ANIMATIONS MUSICALES POUR NOËL

Dimanche 20 novembre, 11h : messe de Sainte-Cécile anticipée, avec la participation de la chorale Arc-en-Ciel, église Saint-Calixte.
Samedi 26 novembre, 18h30 : messe animée par la maîtrise des Hauts-de-France, église Saint-Calixte.

Vendredi 9 décembre, 20h30 : offrande à Marie par le chœur Orphée, église Saint-Calixte.

Samedi 10 décembre, 20h : concert gospel au profit de l'association Alphabet de l'amour, église Saint-Calixte.

Mercredi 14 décembre, à 15h et à 20h : concert d'orgue par Dominique Chevalier accompagné d'une mezzo-soprano, église Saint-Calixte.

Samedi 17 décembre, 19h : concert de Noël de l'école de musique de Lambersart, église Saint-Calixte.

Dimanche 18 décembre, 18h : veillée de louange avec le groupe Holi, église Saint-Calixte.



POUR CONTACTER LES COMMUNAUTÉS DE LA PAROISSE

Communauté Notre-Dame-de-Fatima - Saint-Gérard

- Communauté Notre-Dame-de-Fatima (Champ de courses) 18 rue Marcel-Derycke - Tél. 03 20 92 60 01
- Permanences** : le mercredi de 10h30 à 11h30, le vendredi de 17h30 à 18h30.

Communauté Sainte-Thérèse (Cité familiale)

- 5 rue Trenson - Tél. 03 20 92 40 18
- Permanences** : le mardi de 17h à 18h30.

Communauté Saint-Sépulcre (Canteleu)

- 28 rue Gabrielle Bouveur - Tél. 03 20 22 02 92
- Permanences** : le mercredi de 10h à 11h30, le vendredi de 16h30 à 18h.

Communauté Saint-Calixte (Bourg)

- 11 place des Frères Thomas - Tél. 03 20 92 30 97
- Permanences** : du mercredi au samedi de 10h à 11h30, lundi et vendredi de 14h30 à 17h.

► **SITE INTERNET** : <http://paroissetrinite-lambersart.fr>

► **COURRIEL** : paroissedelambersart@gmail.com

► **FACEBOOK** : www.facebook.com/Paroisse-de-Lambersart

POUR CÉLÉBRER ET PRIER AVEC LES AÎNÉS

Ces indications sont données à titre indicatif, sous réserve des consignes sanitaires.

Ehpad Soleil d'automne (allée du Béguinage)

- Messe à 15h le premier lundi du mois.
- Les autres lundis à 15h, temps de prière.

Le Clos du Bourg

- Messe à 11h un mercredi sur deux.
- Les autres mercredis à 11h, temps de prière.

Domaine de l'Hippodrome

- Messe à 15h30 le deuxième mercredi du mois.
- Le quatrième mercredi du mois à 15h30, temps de prière.

Résidence des Charmettes

- Messe à 11h un jeudi sur deux.
- Les autres jeudis à 11h, temps de prière.



Cave de Récoltants

Sélection de vins de récoltants

Culture raisonnée - agriculture biologique
Salaison artisanale - Vins naturels

209 Av. de Dunkerque
Métro Canteleu Lille
☎ 03 20 17 90 51

cavederecoltants@gmail.com



- Peintures intérieures & extérieures
- Revêtements sols & murs
- Patines & Décoration

03 20 03 35 05

www.debrulle-peinture.fr



Deschinkel

CHAUFFAGE - SANITAIRE - COUVERTURE

INSTALLATION - DEPANNAGE - ENTRETIEN

F. BERTHE & G. DESCHINKEL

170, rue de Lompret - 59130 LAMBERSART

Tél. 03 20 92 44 49

contact@deschinkel.fr - www.deschinkel.fr

Merci à nos
annonceurs



REGARD SUR LES AUTEURS DES ÉVANGILES

À CHACUN SON ANIMAL

L'homme, le lion, le taureau, l'aigle symbolisent tour à tour les quatre évangélistes.

Dans le Nouveau Testament, quatre textes, ou évangiles, racontent la vie de Jésus. Matthieu, Marc, Luc et Jean, les quatre auteurs de ces écrits sont désignés au fil de l'histoire par quatre emblèmes. Matthieu est symbolisé par un jeune homme car ses écrits s'ouvrent avec la généalogie du Christ. Marc est représenté par le lion, roi du désert, car son témoignage débute par la prédication de Jean-Baptiste au désert. Luc est figuré par le taureau, animal du sacrifice, car son récit démarre avec l'évocation de Zacharie, prêtre au temple, lieu des sacrifices. L'aigle, qui vole haut et regarde le soleil en face, personnifie Jean car son évangile commence par des considérations sur Dieu lui-même.

Marie-Françoise Delesalle

ÉVANGILES : DÉCOUVRONS LES PREMIERS VERSETS



Évangile de Matthieu. Généalogie de Jésus, Christ, fils de David, fils d'Abraham.

«Abraham engendra Isaac, Isaac engendra Jacob, Jacob engendra Juda et ses frères, [...] Jessé engendra le roi David.»



Évangile de Marc. Commencement de l'Évangile de Jésus, Christ, Fils de Dieu. Il est écrit dans Isaïe, le prophète : «Voici que j'envoie mon messenger en avant de toi, pour ouvrir ton chemin. Voix de celui qui crie dans le désert : Préparez le chemin du Seigneur, rendez droit ses sentiers. Alors Jean, celui qui baptisait, parut dans le désert. Il proclamait un baptême de conversion pour le pardon des péchés.»



Évangile de Luc. «Beaucoup ont entrepris de composer un récit des événements qui se sont accomplis parmi nous, d'après ce que nous ont transmis ceux qui, dès le commencement, furent témoins oculaires et serviteurs de la Parole... Il y avait, au temps d'Hérode le Grand, roi de Judée, un prêtre du groupe d'Abia, nommé Zacharie.»



Évangile de Jean. «Au commencement était le Verbe, et le Verbe était auprès de Dieu, et le Verbe était Dieu. Il était au commencement auprès de Dieu. C'est par lui que tout est venu à l'existence, et rien de ce qui s'est fait ne s'est fait sans lui. En lui était la vie, et la vie était la lumière des hommes; la lumière brille dans les ténèbres, et les ténèbres ne l'ont pas arrêtée.»

Vitraux de l'église Saint-Calixte de Lambersart.

 **Pompes Funèbres**
Franck et Marie MARTIN

Nouveau Magasin et Bureau
accès à tous salons funéraires
112 rue du Bourg (face à l'église St Calixte)

03 20 89 89 46 jour et nuit
www.pompesfunebresmartin.com

 **MENUISERIES**
SUR MESURES

PORTES - FENÊTRES BOIS-ALU-PVC
VOLETS MANUELS, MOTORISÉS ET RÉPARATIONS
PLACARD - PARQUETS - PORTAILS - CLÔTURES
PORTES DE GARAGE - ISOLATION des VITRAUX
TERRASSES BOIS EXTERIEURES
DÉPANNAGE, TRAVAUX DE MIROITERIE ET SERRURERIE
msurm59@gmail.com
155, av. Becquart - LAMBERSART
Tél. 06 87 36 06 48

LAMBERSART
Intermarché
SUPER

Rue Gustave EIFFEL - Parc des Conquérants
Tél. 03 20 09 61 06

 **optimhome**
immobilier

Frédéric Dehaeze
📞 06.81.10.16.26

Votre conseiller immobilier spécialiste de Lambersart
Estimation gratuite et sans engagement

vente traditionnelle ou en viager